

15 ינואר 2018
 כ"ח טבת תשע"ח

סקר ציפיות בתעשייה לחודשים ינואר – מרץ 2018 ממצאים סופיים

על בסיס תשובותיהן של כ-189 חברות תעשייתיות שענו לסקר מאמצע דצמבר 2017 ועד אמצע ינואר 2018

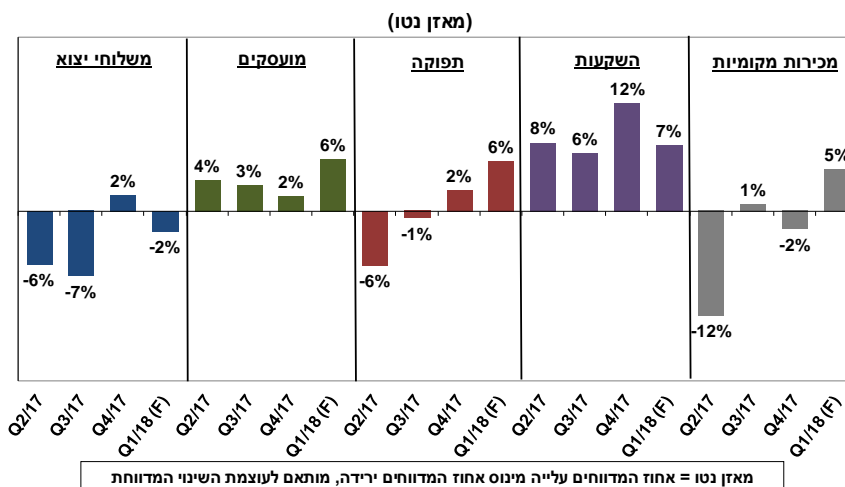
דיווחי התעשייתיים לרבע האחרון של 2017:

- חודשה הצמיחה בתפוקת התעשייה
- נמשכה קליטת העובדים בתעשייה
- ירידה במכירות התעשייה לשוק המקומי
- חודשה הצמיחה במשלוחי היצוא
- נמשך הגידול בהשקעות התעשייה בנכסים קבועים
- התרחבות בפעילות חברות התעשייה הרב - לאומיות בחו"ל

תחזיות התעשייתיים לרבע הראשון של 2018¹:

- צפי לעלייה נוספת בתפוקת התעשייה, ככל הנראה על רקע גורמי עונתיות
- צפי לגידול נוסף במצבת העובדים בתעשייה
- צפי לצמיחה במכירות לשוק המקומי
- צפי לירידה במשלוחי היצוא
- צפי לגידול נוסף בהשקעות בתעשייה
- צפי לזינוק בפעילות חברות התעשייה הרב - לאומיות בחו"ל

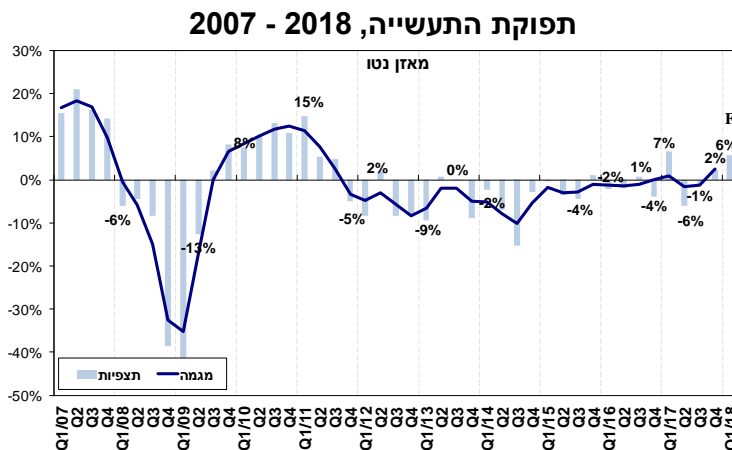
תחזיות התעשייתיים לרבע הראשון של 2018



¹ החל משנת 2014 מבצעת המחלקה למחקר כלכלי ניכוי מקדם ההטייה למאזני הנתונים המתקבלים מתחזיות התעשייתיים, זאת מאחר ובמשך תקופה ארוכה נמצאה הטייה של תחזיות התעשייתיים בסקר הציפיות אל מול הדיווחים בפועל. ניתוח זה מתייחס לתחזיות התעשייתיים מנוכות במקדם ההטייה שנמצא לכל פרמטר. לפרטים נוספים ראה הסבר בנספח מתודולוגי.

סקר ציפיות בתעשייה לחודשים ינואר - מרץ 2018

תפוקת התעשייה

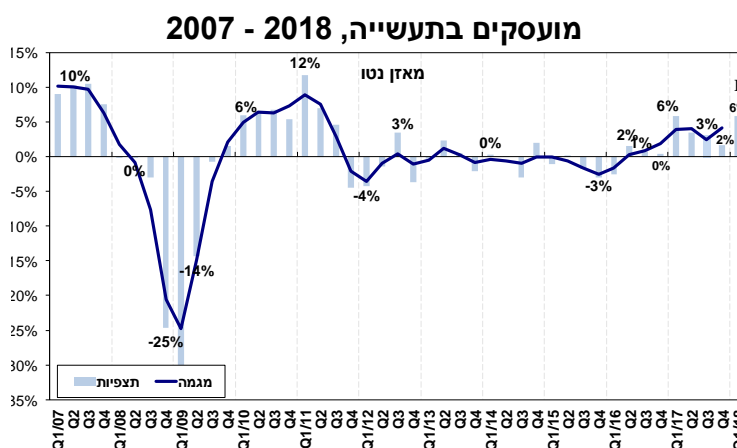


ברבע האחרון של 2017 חודשה הצמיחה בתפוקת התעשייה: דיווחי התעשיינים מצביעים על מאזן נטו² חיובי של כ- 2%, זאת לאחר ירידה של כ- 1% ברבע הקודם.

במקביל לצמיחה בתפוקת התעשייה, חלה עליה בניצולת הציוד בתעשייה: מאזן נטו² חיובי של כ- 2%, לאחר ירידה של כ- 1% בסקר הקודם. כמו כן, עליה נרשמה במלאי חומרי הגלם, מאזן נטו² חיובי של כ- 4% לצד מאזן נטו חיובי של כ- 1% במלאי המוצרים המוגמרים.

לרבע הראשון של השנה צופים התעשיינים האצה בקצב גידול תפוקתם: מאזן נטו חזוי חיובי³ של כ- 6%. להערכתנו, ככל הנראה, הצפי לעלייה זו מושפע מעונתיות גבוהה לקראת ההכנות לחג הפסח, אשר יחול בסוף מרץ 2018.

מועסקים בתעשייה



ברבע האחרון של 2017 נרשמה עלייה נוספת במצבת העובדים בתעשייה: דיווחי התעשיינים מצביעים על מאזן נטו² חיובי של כ- 2%, זאת בהמשך לדיווח על עלייה (מאזן נטו² חיובי של כ- 3%) במצבת העובדים ברבע השלישי של 2017.

יחד עם זאת, הקושי בגיוס עובדים מקצועיים לתעשייה נמשך: אחוז התעשיינים המדווחים על קושי ברבע האחרון של 2017 עמד על כ- 85%, לאחר שעמד על כ- 89% ברבע השלישי של 2017, ועל שיעור של כ- 91% ברבעון השני של 2017.

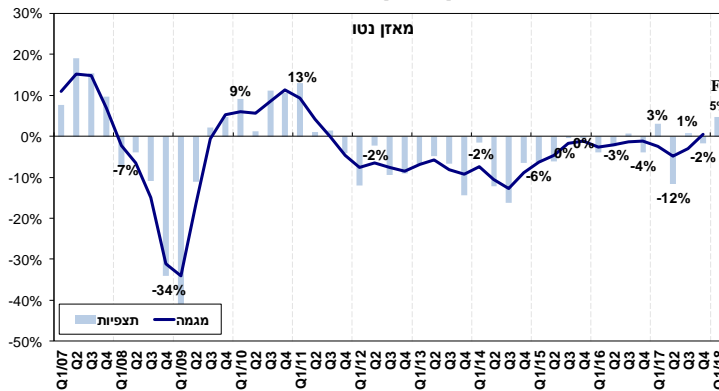
להערכת התעשיינים, ברבע הראשון של 2018 צפויה קליטת עובדים בתעשייה: מאזן נטו חיובי של כ- 6% חזוי³.

² מאזן נטו = שיעור המדווחים על עלייה פחות שיעור המדווחים על ירידה, משוקלל בהתאם לעוצמת השינוי.

³ מאזן נטו חזוי, מנוכה מקדם ההטייה, הנגזר ממוצע הפערים בעשור החולף (2004-2013) בין תחזיות התעשיינים לדיווחיהם בפועל, ראה הסבר לגבי מקדם ההטייה בנספח מתודולוגי.

מכירות לשוק המקומי

מכירות לשוק המקומי, 2007 - 2018

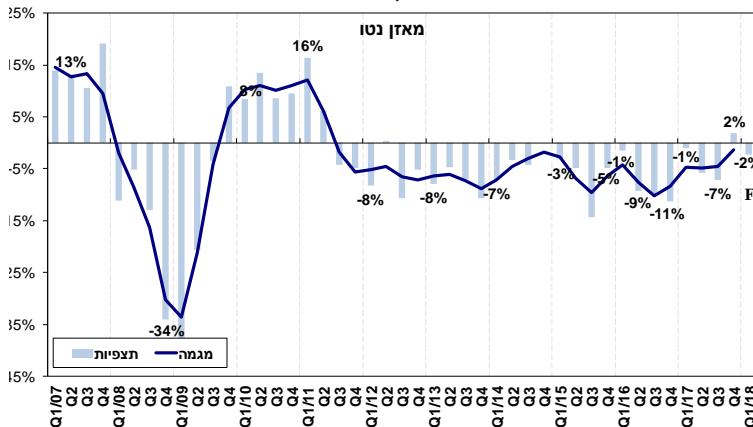


ברבע האחרון של 2017 נסוגו מכירות התעשייה לשוק המקומי: מאזן נטו² שלילי של כ- 2%, זאת לאחר מאזן נטו² חיובי של כ- 1% בסקר הקודם.

לרבע הראשון של 2018 צופים התעשיינים צמיחה גבוהה במכירות לשוק המקומי: מאזן נטו חזוי³ חיובי של כ- 5%, אשר משקף אופטימיות באשר להתפתחות המכירות המקומיות. נציין, כי ייתכן והצפי לעלייה במכירות המקומיות נגזר בין היתר מעונתיות גבוהה על רקע ההכנות לקראת חג הפסח שחל בסוף מרץ 2018.

משלוחי יצוא

משלוחי יצוא, 2007 - 2018



ברבע האחרון של 2017 חודשה הצמיחה במשלוחי היצוא: מאזן נטו² חיובי של כ- 2%, זאת לאחר מאזן נטו² שלילי של כ- 7% ברבע הקודם.

במקביל למרות זאת, נמשכה השחיקה הדרמטית ברווחיות היצוא: מאזן נטו² שלילי של כ- 30% ברווחיות היצוא, בהמשך למאזן נטו² שלילי דומה ברבע השלישי של 2017. נציין, כי ככל הנראה השחיקה ברווחיות נובעת מהשפעת הייסוף המצטברת בשערו של השקל ביחס למטבע הדולר.

כמו כן, ירידה נוספת נרשמה במחירי היצוא במונחי מט"ח ברבע האחרון של 2017: מאזן נטו² שלילי של כ- 14%, בהמשך למאזן נטו² שלילי של כ- 12% בסקר הקודם. ירידת מחירים זו, נגזרה בין היתר מייסוף בשערו של השקל ביחס לדולר, זאת לצד קשיי היצואנים בתחרות הגלובלית הקשה, אשר מאלצת אותם בהתמדה להוריד מחירים במונחי מט"ח.

לרבע הראשון של השנה צופים התעשיינים נסיגה במשלוחי היצוא (מאזן נטו חזוי³ שלילי של כ- 2%), לצד ירידה נוספת במחירי היצוא במונחי מט"ח (מאזן נטו חזוי³ שלילי של כ- 6%).

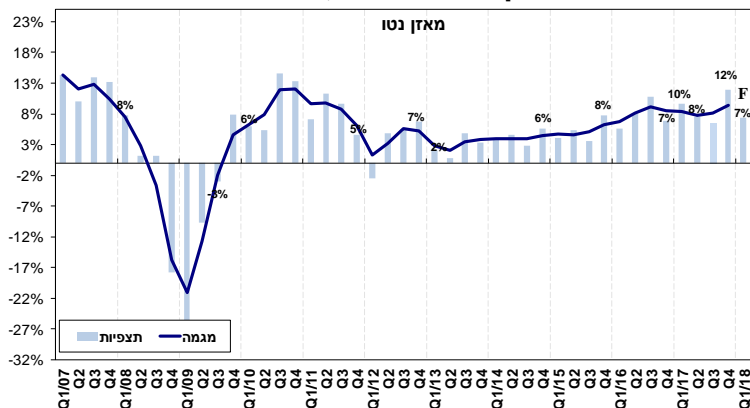
הגורמים העיקריים שבלמו את צמיחת היצוא לפי דירוג היצואנים הם: שערי החליפין, עלויות יצור מקומיות, וקשיי החזירה והשיווק לשווקים חדשים.



השקעות בתעשייה

ברבע הרביעי של 2017 נמשך הגידול בהשקעות התעשייה בנכסים קבועים: מאזן נטו² חיובי של כ- 12%, בהמשך למאזן נטו² חיובי של כ- 6% ברבע הקודם. **מנגד, דיווחו התעשיינים על עלייה בהוצאות המימון הריאליות:** מאזן נטו² חיובי של כ- 11% בתקופה הנסקרת, בהמשך למגמת עלייה בהוצאות, שנמשכת מעל לשבע שנים⁴. **לרבע הראשון של 2018 צופים התעשיינים גידול נוסף בהשקעות התעשייה תוך האטה בקצב:** מאזן נטו חזוי³ חיובי של כ- 7%. בנוסף, צופים התעשיינים עלייה נוספת בהוצאות המימון הריאליות: מאזן נטו חזוי³ חיובי של כ- 10%.

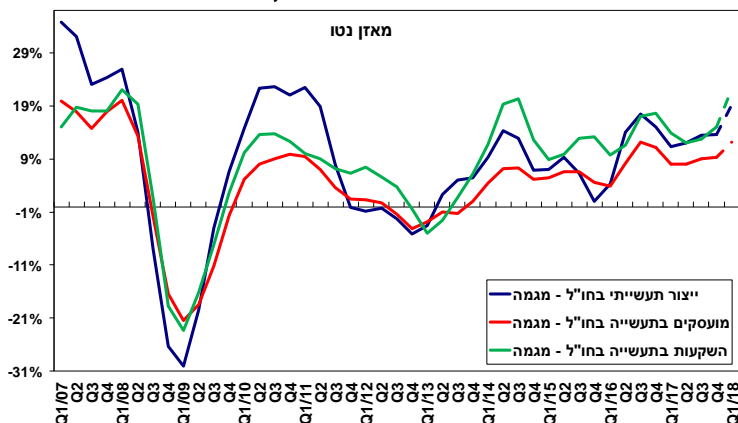
השקעות בתעשייה, 2007 - 2018



ברבע האחרון של 2017 חלה עליה בשיעור המדווחים על קושי בהשגת אשראי חדש: כ- 45% מהתעשיינים שנוקקו לאשראי חדש, נתקלו בקושי בקבלתו, לעומת כ- 42% שדיווחו על קושי בסקר הקודם. **מנגד, נרשמה ירידה קלה בשיעור המתקשים לשמור על מסגרת האשראי הקיימת,** כ- 38% מהתעשיינים דיווחו על קושי בשמירה על מסגרת האשראי הקיימת, בהשוואה ל- 43% ברבע השלישי של 2017.

הפעילות הרב לאומית

הפעילות הרב לאומית בחו"ל, 2007 - 2018



ברבע האחרון של 2017 נרשמה עלייה נוספת בתפוקת המפעלים בחו"ל: מאזן נטו² חיובי של כ- 11%, לאחר מאזן נטו² של כ- 14% ברבע השלישי של 2017, זאת לצד המשך קליטת עובדים בחו"ל: מאזן נטו² חיובי של כ- 8%, לאחר מאזן חיובי של כ- 10% בסקר הקודם. **במקביל, גידול נרשם בהשקעות המפעלים בחו"ל:** מאזן נטו² חיובי של כ- 11% נרשם ברבעון האחרון של 2017.

לרבע הראשון של השנה צופות חברות התעשייה הרב-לאומיות זינוק בפעילותן בחו"ל: עלייה חדה בתפוקתן בחו"ל (מאזן נטו חזוי³ חיובי של כ- 19%), לצד צפי לקליטת עובדים נוספת למצבת העובדים (מאזן נטו חזוי³ חיובי של כ- 12%) וצפי לגידול חד בהשקעות (מאזן נטו חזוי³ חיובי של כ- 22%).

בדבר הסברים והבהרות ניתן לפנות לצוות התחום למחקר הכלכלי:
מילה סויפר, מנהלת התחום,
קלייר סלע, כלכלנית התחום
טלפון: 03-5198807

⁴ למעט קיפאון בהוצאות המימון הריאליות ברבע הראשון של 2015.

נספח מתודולוגי – מקדם הטייה

החל משנת 2014 מבצע אגף המחקר הכלכלי ניכוי מקדם הטייה למאזני הנטו המתקבלים מתחזיות התעשיינים, זאת מאחר ובמשך תקופה ארוכה נמצאה הטייה של תחזיות התעשיינים בסקר הציפיות אל מול הדיווחים בפועל. לגבי רוב הפרמטרים, נמצאה הטייה זו חיובית, כלומר נטייה לאופטימיות יתר, ובמיעוטם נמצאה נטייה לפסימיות.

מקדם הטייה - הפער הממוצע בעשור החולף⁵ שנמצא בין מאזן הנטו של תחזיות התעשיינים⁶ למאזן הנטו של דיווחיהם בפועל לאותו רבעון.

מקדמי הטייה, באחוזים

(מקדם חיובי = נטייה לאופטימיות יתר, מקדם שלילי = נטייה לפסימיות)

השקעות	מועסקים	שוק מקומי	יצוא	תפוקה	פרמטר סה"כ תעשייה
0.5	-1.6	2.1	4.0	4.0	

⁵ מהרבע הראשון של 2004 ועד לרבע האחרון של 2013.

⁶ אחוז התעשיינים המדווחים על גידול, פחות אחוז המדווחים על נסיגה, משוקלל לפי עוצמת השינוי המדווחות.